



Den europäesche Sozialfong

**Résumé du
rapport annuel
de mise en
œuvre 2019**





Résumé du rapport annuel de mise en œuvre 2019 à l'intention des citoyennes et des citoyens

Ce résumé vise à fournir un aperçu des réalisations des projets cofinancés par le **Fonds social européen (FSE)** au Luxembourg.

Créé en 1957, le FSE est le principal instrument financier de l'Union européenne qui investit dans le capital humain. Il soutient l'emploi et aide les personnes à parfaire leur formation et leurs compétences afin d'améliorer leurs perspectives professionnelles.

Il contribue ainsi aux priorités de l'Union en ce qui concerne le renforcement de la cohésion économique, sociale et territoriale. Il aide également les États membres à rendre leur main-d'œuvre et leurs entreprises plus aptes à relever de nouveaux défis mondiaux.

Les États membres et les régions élaborent leurs propres programmes opérationnels FSE afin de répondre aux besoins réels « de terrain ».

Au Luxembourg, le programme FSE est géré par le Ministère du Travail, de l'Emploi et de l'Economie sociale et solidaire. L'unité en charge de la gestion des projets FSE est « l'Autorité de gestion du FSE ».

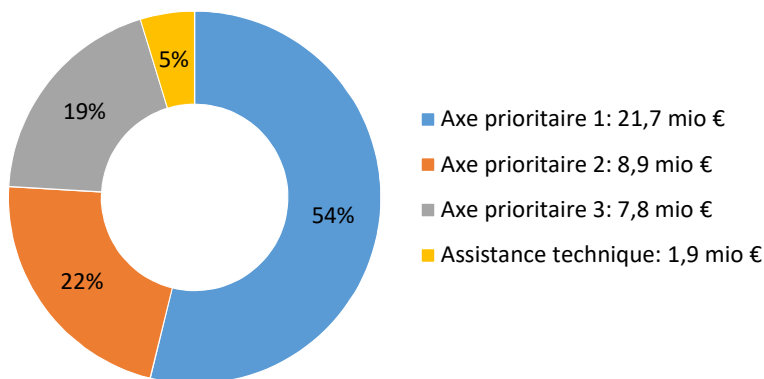
Programme opérationnel 2014-2020

Le programme opérationnel est géré, au Luxembourg, par une Autorité de gestion désignée par le Ministère des Finances et nommée par le Ministère du Travail, de l'Emploi et de l'Economie sociale et solidaire.

Au Luxembourg, le programme opérationnel (PO) actuel¹, couvrant les années 2014 à 2020, comporte les 3 axes prioritaires suivants :

- L'axe prioritaire 1 – soutenir l'intégration professionnelle durable. Il est doté d'un budget de 21.700.000 € pour les 7 années du PO. Il se découpe en deux sous-priorités : 1.1 les demandes d'emploi et les inactives ainsi que 1.2. les jeunes.
- L'axe prioritaire 2 – renforcer l'inclusion sociale. Il est doté d'un budget de 8.900.000 € pour les 7 années du PO.
- L'axe prioritaire 3 – promouvoir l'acquisition de nouvelles compétences. Il est doté d'un budget de 7.800.000 € pour les 7 années du PO.

S'y rajoute un quatrième axe qui couvre l'assistance technique pour assurer la gestion et l'exécution du programme (budget 1.900.000 €).



¹ Une modification du programme a été opérée au courant de l'année 2019, afin d'optimiser son impact et sa portée. Elle consistait en une réaffectation du budget entre les axes et priorités d'investissement et un ajustement de certaines valeurs-cible des indicateurs.



L'année 2019 :

En 2019, un appel à candidatures a été lancé en date du 7 mai 2019. 18 projets ont été introduits dont 16 ont été retenus.

A la fin de l'année 2019, 35 projets étaient en cours et au 31 décembre 2019, plus de 18.000 participants ont bénéficié du FSE à travers les différents projets (29 % de femmes et 71 % d'hommes).

Chacun de ces projets est soumis à un suivi administratif continu. Un système détaillé d'indicateurs a été élaboré, ensemble avec la Commission européenne, afin de pouvoir assurer la qualité de l'encadrement proposé par les porteurs de projet. Une évaluation du parcours des bénéficiaires suite à la fin de chaque projet permettra également de quantifier et qualifier les résultats de chaque projet FSE. En accord avec la Commission européenne, les résultats de ces analyses seront présentés une fois que les premiers projets seront arrivés à leur terme.

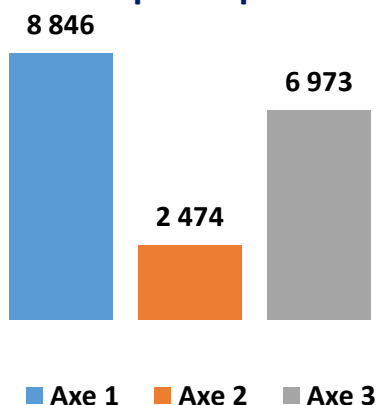
Suivi de performance du programme opérationnel FSE (données à fin 2019)

Le programme FSE est doté d'un cadre de performance qui permet de mesurer son impact et son efficacité. Les objectifs intermédiaires à fin 2018 ont été atteints et ces résultats ont permis de débloquer la réserve de performance représentant 6% des crédits du programme. Les valeurs atteintes à fin 2019 affichent une croissance positive et se rapprochent continuellement des objectifs finaux.

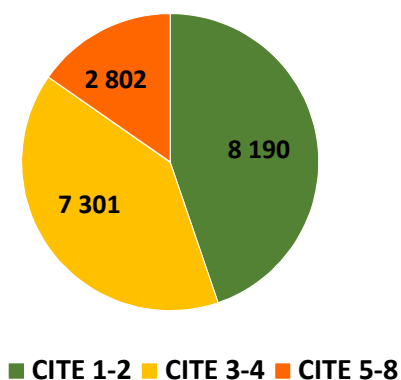
Axe	Indicateurs financiers			Indicateurs de réalisation			
	Objectifs finaux*	Valeurs réalisées		Thématique	Objectifs finaux*	Valeurs réalisées	
		en €	en €			en %	participants
Axe 1.1	21,7 mio €	11,4 mio €	53%	Demandeurs d'emploi > 45 ans	1.300	909	70%
				Femmes à la recherche d'un emploi	1.000	950	95%
Axe 1.2				Demandeurs d'emploi < 30 ans	5.000	6.169	123%
				Demandeurs d'emploi allochtones	2.000	1.511	76%
Axe 2	8,9 mio €	6,7 mio €	75%	Individus défavorisés	1.800	2.474	137%
Axe 3	7,8 mio €	4,7 mio €	62%	Salariés < 45 ans	4.500	4.532	101%
				Salariés > 45 ans	4.000	2.314	58%

*Valeurs à atteindre jusqu'en 2023.

18 293 participants

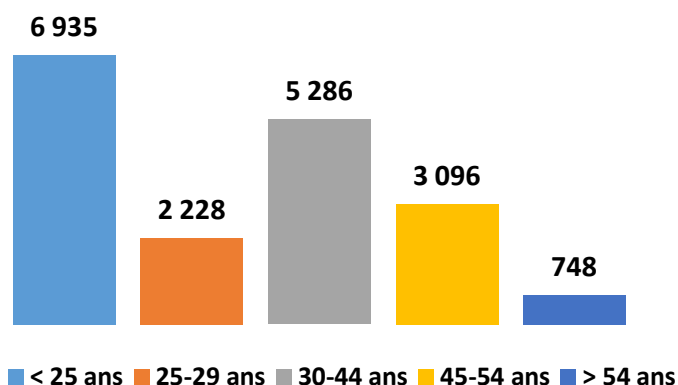


Niveau d'études

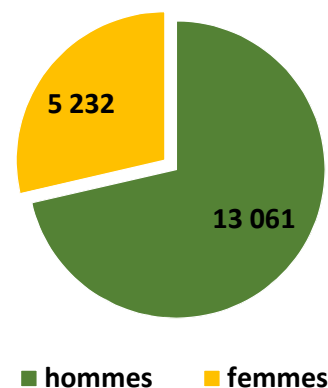




Tranches d'âge



Répartition par genre



Les systèmes informatiques

Il existe deux systèmes informatiques qui sont utilisés au quotidien par le FSE :

Le **portail internet** www.fonds-europeens.public.lu (également accessible via www.fse.lu), qui constitue un instrument incontournable d'information et de communication et regroupe les principaux fonds structurels européens gérés au Luxembourg. Sur ce portail sont notamment présentés les projets réalisés grâce au soutien du FSE. Le portail est régulièrement mis à jour.

La **plateforme de gestion** : il s'agit d'un outil informatique performant qui permet de faire la gestion de tous les projets ayant sollicité un cofinancement FSE au travers de toutes les étapes du processus (de l'appel à projets au paiement final). La plateforme conduit à la simplification administrative et facilite les échanges entre toutes les autorités impliquées, les porteurs de projet et la Commission européenne.

Activités grand public

Un des objectifs clés du FSE Luxembourg est de promouvoir le FSE et de faire connaître au public le fonctionnement du FSE ainsi que ses réalisations et les actions positives de ses projets.

Dans cette optique, le FSE a réalisé diverses actions en 2019 dans le domaine de sa communication, dont notamment :

- Appel à projets lancé le 7 mai 2019 dans la presse quotidienne nationale avec réunion d'information le 1^{er} juillet 2019
- Compte Youtube : [FSE Luxembourg](https://www.youtube.com/FSE_Luxembourg)
- Actualisation du contenu du portail des fonds structurels et envoi de newsletter
- Participation aux 25 heures du Relais pour la vie le 23 et 24 mars 2019
- Présentation du FSE aux Europe Direct Information Centres (EDIC) à Belval en date du 28 juin 2019
- Campagne de publicité:
 - 4 spots diffusés du 15 au 28 mai 2019 sur RTL Télé Lëtzebuerg, Kinopolis et Utopia
 - bandes annonces radio du 7 mai au 6 juin 2019 sur Eldorado et RTL Radio Lëtzebuerg
- Fête de l'Europe le 9 mai 2019: stand du FSE avec participation de plusieurs porteurs de projets et distribution de gadgets promotionnels
- Participation à diverses réunions et séminaires nationaux et internationaux (EU Network meeting, Informal Network of Information Officers, ...)
- Organisation d'une matinée informative avec nos porteurs de projets en date du 4 décembre 2019.





Exemples de projets soutenus par le Fonds social européen

SleevesUp

De nombreux réfugiés et migrants ne remplissent pas les exigences du marché du travail luxembourgeois en termes de qualifications et de langues.

L'entreprenariat se présente pour eux comme une option intéressante pour assurer leur auto-financement et se reconstruire une vie.



SleevesUp vise à informer les migrants sur les possibilités et risques de la création d'entreprise au Luxembourg. Cette démarche vise l'empowerment des participants et à affecter leur énergie à un projet de vie qui leur offre de réelles perspectives d'auto-emploi et les encourage à (re)prendre leur vie professionnelle en main.

Le projet accueille toute personne avec un parcours migratoire (hors EU) et en situation fragile d'un point de vue professionnel :

- DPI et BPI
- migrants hors EU au sens large
- entrepreneurs migrants en activité.

L'objectif premier n'est pas la création d'entreprise en tant que telle, mais d'amener le bénéficiaire vers la réalisation de son objectif professionnel.

Un élément important est la sensibilisation aux enjeux financiers de l'entreprenariat et des risques inhérents, particulièrement par rapport aux populations défavorisées. La mission est donc aussi d'éviter des faillites et d'ouvrir des voies alternatives vers l'emploi et l'intégration.

Objectifs :

- 300 personnes aux info sessions
- 140 personnes évaluées individuellement en entretiens et orientées vers les prochaines étapes
- 96 personnes aux workshops (en français ou anglais)
- 60 personnes en coaching individuel
- 8 séances d'études en préparation aux examens.

Porteur :	Touchpoints
Durée :	01/01/2019 - 31/12/2020
Axe :	2. Inclusion sociale
Budget (Total) :	390.900 €
Part FSE (50%) :	180.450 €

Découverte de métiers et professions

La mission du Luxembourg Science Center (LSC) est d'éveiller la curiosité et de susciter l'intérêt vers les sciences et la technologie. Le LSC essaie de toucher un public jeune afin de réagir au manque de main d'œuvre dans les domaines des « STEM » (Science, technology, engineering and mathematics).

Son offre repose sur deux piliers : d'un côté ses visiteurs découvrent et explorent les sciences et technologies à travers une multitude de stations expérimentales ludiques. De l'autre côté, un vaste programme d'ateliers et de shows scientifiques spectaculaires et instructifs est proposé.

Dans ce cadre, le projet FSE « **Découverte de métiers et professions** » fait le lien avec le monde du travail en enrichissant l'offre du Science Center par ses « Workshops vocationnels ».



L'objectif est de sensibiliser un public composé essentiellement de jeunes adolescents exposés à un choix d'orientation important et imminent avec un impact non négligeable sur leur vie future. Le LSC leur offre un regard profond sur une multitude de métiers et professions, allant du restaurateur ou ingénieur au menuisier ou mécatronicien.

Pendant ces moments de découvertes, animés par des médiateurs scientifiques et des experts du domaine, les adolescents sont amenés à mettre la main à la pâte en étant exposés à des défis provenant directement du métier ou de la profession en question.

Objectifs :

Le but est de donner aux adolescents la possibilité de découvrir 12 ateliers à la fin du projet. Il est ainsi également prévu d'accueillir 2.500 adolescents, correspondant à environ 830 bénéficiaires individuels, chaque bénéficiaire participant en moyenne à 3 ateliers différents.

Porteur :	Luxembourg Science Centre
Durée :	01/01/2019-31/12/2020
Axe :	1.2. Intégration professionnelle durable: Jeunes
Budget (Total) :	1.180.000 €
Part FSE (50%) :	590.000 €



Info Flow Savy

L'outil numérique a déferlé dans le monde professionnel, offrant aux organisations une agilité sans précédent. Cependant, cette utilisation de plus en plus intense des moyens de communication digitaux engendre un nouveau phénomène : la surcharge informationnelle, autrement dit, l'infobésité, avec des conséquences majeures sur le bien-être et la performance des salariés. Ils sont de plus en plus équipés pour recevoir leurs messages mais mal préparés à les traiter. Ils disposent des moyens, mais pas encore de la méthode.



Ce phénomène est en explosion et les cas de stress chroniques ou de comportements addictifs liés à une sur-connexion des salariés se multiplient. Il est indispensable de s'armer contre ce problème de société grandissant en permettant aux salariés de gagner de nouvelles aptitudes essentielles pour évoluer dans un environnement professionnel de plus en plus digitalisé. Ceci est indispensable pour assurer une force de travail réellement «tech-savy» et faire en sorte que la digitalisation affecte chacun de manière positive. Les organisations devront mettre en place des solutions pour canaliser et orienter les flux informationnels, ce qui suppose également de nouvelles compétences managériales et organisationnelles.

L'objectif du projet **Info Flow Savy** est de faire face aux nouveaux besoins en savoirs organisationnels et individuels induits par l'accroissement des flux informationnels numériques.

Il s'agit de permettre aux organisations et salariés, grâce à l'acquisition de nouveaux savoirs et aptitudes, de mieux maîtriser l'impact du digital sur la vie professionnelle. Ceci afin d'améliorer bien-être au travail et temps productif.

Porteur :	IMS
Durée :	01/01/2019 - 31/12/2020
Axe :	3. Acquisition de nouvelles compétences
Budget (Total) :	231 000,00 €
Part FSE (50%) :	115 500,00 €

Connections4Work

Les migrants et réfugiés disposent parfois d'une formation et d'une expérience professionnelle dans un métier, mais ne trouvent pas de travail parce qu'ils parlent uniquement l'anglais ou très peu de français. Ceci ne correspond pas aux exigences des entreprises qui cherchent des candidats sachant s'exprimer d'une façon minimale dans une langue usuelle de l'entreprise afin de comprendre au moins les instructions de base.

En plus, ces personnes ont peu de chances de réussite à trouver un emploi à cause de leur méconnaissance des mécanismes du marché du travail luxembourgeois.

Le projet **Connections4Work** favorise l'insertion sur le marché de l'emploi des migrants et réfugiés ayant un niveau de langue élémentaire et qui pour les raisons évoquées ont des difficultés à trouver un emploi.



Objectifs :

- former les demandeurs d'emploi aux exigences linguistiques minimales dans certains métiers en recherche importante de main d'œuvre
- créer des liens entre les participants du projet et des entreprises au Luxembourg
- promouvoir la culture du travail au Luxembourg.

Le projet ciblera 3 métiers à raison de 6 cycles de 15 personnes (90 personnes au total).

Le parcours :

- screening des compétences professionnelles et linguistiques, des attentes de chaque participant
- cours de langues intensifs avec ateliers pratiques axés sur l'apprentissage d'un vocabulaire minimal
- séances d'informations en lien avec le métier ciblé
- stages en entreprises non-rémunérés
- accompagnement par des bénévoles dans la recherche d'emploi des participants.

Porteur :	ASTI
Durée :	01/01/2019-31/12/2020
Axe :	1.1 : Intégration professionnelle durable: Demandeurs d'emploi et personnes inactives
Budget (Total) :	574 900,00 €
Part FSE (50%) :	287 450,00€

L'intégralité des projets peut être consultée sur notre site www.fse.lu rubrique « projets cofinancés ».